

**SPC**  
PÀGINES ESPECIALS

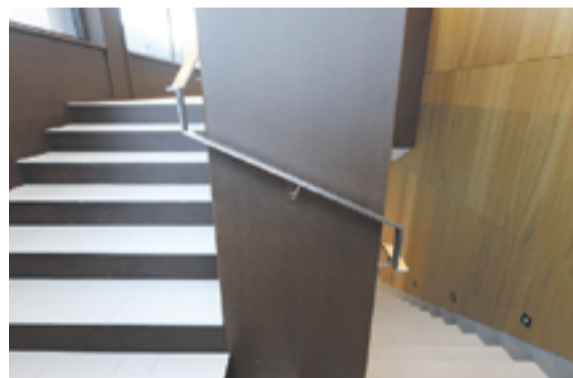
# TANATORI NACIONAL

DIMECRES, 29 DE DESEMBRE DEL 2021



INDRET DE  
**COMIAT**

**ARC METALL**  
**SERRALLERIA**  
**ARC METALL.**



Ctra. de la Comella, edificis Encorces, 6a planta, local 6, 4t Bis | AD500 Andorra la Vella  
Tel./Fax: + 376 866 103 | Mòbil: 333 399  
[arcmetall@reformesandorra.com](mailto:arcmetall@reformesandorra.com)

## INTRODUCCIÓ



# Un espai per al recolliment

► EL NOU TANATORI NACIONAL TÉ UN ESTIL SOBRI QUE CONVIDA A LA INTIMITAT

► L'EDIFICI HA ESTAT DISSENYAT DE FORMA RACIONAL, AMB LÍNIES SIMPLES I CLARES

**E**l projecte arquitectònic guanyador del concurs d'idees per a la construcció del tanatori nacional i la sala de vetlles d'Escaldes-Engordany, organitzat conjuntament pel Govern i el comú escaldenc, va ser *Adeu*, dels arquitectes Josep Travé i Eloy Sánchez. Un projecte llargament reivindicat que ja és una realitat, un cop finalitzats els treballs que s'han executat de forma conjunta, coordinada i simultània entre les dues corporacions, que també s'han repartit les despeses. Tot i estar ubicades a Escaldes, les sales de vetlla poden donar servei a altres parròquies.

La infraestructura està edificada en un terreny adjacent a la capella de la clínica de Meritxell –amb la qual està comunicada–,

entre els carrers dels Escalls i del Falgueró, i està concebuda com un espai sobri que convida a la reflexió, la intimitat i recolliment propis al moment d'acomiarar un ésser estimat. L'obra es divideix en dues parts clarament diferenciades: una d'àmbit públic, formada per les plantes baixa i primera, que correspon a les sales de vetlla, i una altra de privada, els soterranis, on hi ha la sala d'autòpsies, els refrigeradors i la zona de tanatopraxi. D'aquesta manera es garanteix que els recorreguts que segueixen el difunt

**LES SALES DE VETLLA D'ESCALDES OCUPEN LES DUES PLANTES SUPERIORS**

i els familiars estiguin sempre separats.

L'edifici ha estat dissenyat de forma racional, amb línies simples i clares que intenten aglutinar un entorn complex estèticament. Una estructura de formigó armat revestida per pedra granítica i corten, en una imatge sòbria de façana com correspon a l'ús de l'immoble, acabat per grans vidrieres a la recerca de la preuada llum exterior i l'ampliació dels espais.

El conjunt es revesteix amb unes cobertes enjardinades amb arbusts autòctons, que donen inèrcia a l'edifici millorant el seu comportament tèrmic i d'humitat. També contribueixen a la neteja de l'aire i a evitar l'efecte impermeabilitzant de l'edifici sobre el medi. En aquest sentit, la infraestructura està concebuda per complir els valors objectius del reglament energètic.

**EL CONJUNT ES REVESTEIX AMB UNES COBERTES ENJARDINADES**

A l'interior s'han fet servir materials simples: gres gris clar en els terres combinant amb aplacats acústics de fusta de roure a les parets, granits negres i un esquitx de marbre recompost tipus neolith a les parets.

En la planta del soterrani s'ha emprat un acabat hospitalari, aplacats de policarbonat en parets i paviment continu de vinil en terra per facilitar la neteja i donar compliment als reglaments sanitaris.

Els arquitectes han apostat per la realització d'un edifici de for-

ma moderna però que remet en els seus materials a la nostra vida com a andorrans, uns materials neutres en la seva expressió i color que no vulguin destacar per sobre de la resta de construccions envoltants: la pedra de granit negre que revesteix els petits nuclis interiors contrasta amb l'acer corten, en una imatge de forja clàssica, que es cobreix en aquest cas de natura.

El projecte es recolza energèticament en unes instal·lacions d'aerotèrmia situades en l'espai de coberta habilitat a tal efecte, que és actualment un dels sistemes més econòmics del mercat per a la generació d'energia de calefacció i aire condicionat, i que garanteixen el confort i la salut dels usuaris i treballadors de l'edifici. La part de tanatori disposa del seu sistema de climatització amb filtratge reforçat específic.

## LA UBICACIÓ

## Encaix en un entorn complicat

LA SOLUCIÓ ARQUITECTÒNICA INTEGRA L'EDIFICI DE FORMA NATURAL AL MARC URBÀ

**E**l tanatori nacional i les sales de vetlla d'Escaldes-Engordany s'inscriuen en un entorn urbà heterogeni, construït per afegits, en un parcel·la de forma complexa, trapezoïdal entre dos vials rodats força transitats per la presència propera de l'hospital. El desnivell entre els dos vials el fa mig soterrat a la banda nord.

Per crear un edifici públic, però a l'hora íntim en un entorn com aquest, els arquitectes Josep Travé i Eloy Sánchez s'han valgut de diferents estratègies. En primer lloc separen la construcció del vial augmentant la vorera disponible d'un a dos metres, i interposen un primer cos construït en planta baixa que acull una placeta porxada a la banda oest a la part més ampla, així com el vestíbul general i l'escala pública que actuen d'espai tap, un filtre de vistes i soroll entre el carrer i les estances més íntimes.



Aquest filtre es desenvolupa longitudinalment al llarg de la façana principal i genera, a més, una plaça superior i un accés a peu pla des del carrer del Falgueró. Sobre aquest primer volum s'adossa en perpendicular el cos principal, dues plantes amb dues

sales de vetlla per planta de forma regular precedides d'un *hall* obert sobre un pati de llums interior, que resulta de la transformació de l'espai residual en cunya entre el vial superior i l'edifici en un jardí. Corona l'edifici per la banda nord un volum tancat però

sense cobrir que acull les instal·lacions. Així, l'immoble creix amb el terreny per graons, integrant-se naturalment a la topografia, i deixant la màxima obertura al carrer dels Escalls.

Per poder connectar correctament l'edifici amb l'església i el

L'IMMOBLE  
DISPOSA D'UN  
TRIPLE ACCÉS  
A PEU PLA

centre d'Escaldes s'amplia la vorera actual tot el llarg del via d'accés un metre, i també es desvia per ampliació lateral el vial de baixada al soterrani, creant una passera de tres metres d'ample separada de l'església. S'obté així una continuïtat en l'espai obert cap a la clínica i un triple accés al tanatori a peu pla. Per la banda est per la passera davant l'església, per la banda oest per la placeta porxada enjardinada en planta baixa, i per la plaça de la planta primera des del carrer Falgueró. L'edifici no només s'implanta sinó que millora la qualitat i connectivitat de l'espai circumdant.



**SALES DE VETLLA**  
ESCALDES-ENGORDANY

**ENTREVISTA ALBERT MUXELLA**

**EL CAP D'UNITAT** de Reforma d'Edificis Públics del ministeri de Territori i Habitatge detalla les principals característiques tècniques de l'espai, que suposa un important salt qualitatiu.

## “Les necessitats han canviat i calia posar els serveis al dia”

**A**quest projecte uneix dues obres en una: tanatori nacional, per una banda, i sala de vetlles del comú d'Escaldes, per l'altra.

Sí. Aprofitant l'avinentsa que es volien fer les noves sales de vetlles, es va dir que, a més, s'hi podria construir un tanatori en condicions. Així és com les dues corporacions signen, l'octubre del 2017, un convenir per cedir una part de terreny i poder fer les obres conjuntament. Finalment, l'obra s'adjudica el mes de desembre del 2018.

**Com s'han repartit les despeses?**

L'import de la planta baixa i la planta primera, és a dir, la zona de les sales de vetlles, l'ha assumit el comú, mentre que la planta soterrània, on hi ha el

tanatori, i la coberta, formen part de les despeses del Govern.

**Quines són les dimensions de la instal·lació?**

Pel que fa a la part de les sales de vetlles, la superfície de la planta baixa és de 445 metres quadrats, mentre la planta primera ocupa 298 metres quadrats. La planta soterrània, que és la que correspon a Govern i que està gestionada pel SAAS, és de 321 metres quadrats. D'altra banda, s'ha guanyat també força superfície en zona d'aparcament, que abans no existia. La superfície total construïda és de 1.467 metres.

**La infraestructura suposa un abans i un després pel que fa a serveis funeraris?**



Totalment. Cal tenir en compte que abans hi havia un espai dins de l'hospital que era força reduït, però que a l'època es va donar per bo. Les necessitats han canviat i calia posar aquests serveis al dia, perquè tot sigui més àgil per a tothom: per a les funeràries, per als metges, per als familiars, per als visitants...

**Unes instal·lacions més modernes per als treballadors...**

Sí, amb una sala d'autòpsies, una sala de conservació, un altre espai per realitzar la tanatopràxia... Hi ha vestuaris, lavabos... s'ha buscat el màxim confort per als metges i per als treballadors de les funeràries.

**L'edifici busca en tot moment la separació entre el recorregut que fa el difunt i el que fan les famílies.**

Aquest és un dels punts que més s'han tingut en compte. A les dues plantes superiors hi trobem un total de quatre sales de vetlla. El tanatori no només està separat físicament, sinó que el recorregut que segueix el difunt fins arribar a dalt és per circuits interns, amagats a la vista del públic.



Govern d'Andorra



**COEX**

Conservació i Explotació de Carreteres

**Al COEX treballem 365 dies a l'any i 24 hores per reforçar la seguretat a la xarxa viària del país**

## ENTREVISTA JOSEP TRAVÉ

**L'ARQUITECTE** encarregat de dissenyar el nou espai funerari desgrana les principals claus del projecte, que es caracteritza per la progressiva gradació d'espais, del més públic al més íntim.

# “Era un repte integrar l'edifici en un teixit urbà complex”

## O n podem situar la gènesi del projecte?

Bé, cal dir que al nostre despatx sempre hem estat molt favorables a presentar-nos a tots els concursos d'idees. Encara que pugui semblar una pèrdua de temps, o que tinguis molts números per no guanyar, és una cosa que, com a arquitecte, et fa evolucionar, et fa pensar en coses noves... I aquest projecte en concret era molt interessant.

## Per quins motius?

En primer lloc pel fet de treballar en un espai funerari, que és una cosa que té certes particularitats. Però l'entorn també era suggerent, ja que suposava una complexitat afegida. Com fer un edifici amb les característiques de respecte i d'intimitat, que pot tenir un tanatori, amb un entorn com aquest, amb vials per dalt i per baix, i amb l'hospital davant? En definitiva, en una zona molt moguda. Això és el que ens va motivar.

## Un projecte arquitectònic sempre està condicionat per l'espai que l'envolta. Com van resoldre la integració en aquest entorn complex?

En certa manera l'emplaçament també té coses bones. Com a principal punt a favor cal posar en relleu que està al centre de la parròquia, és fàcil arribar-hi caminant. Aquest punt de centralitat no el tenien, per exemple, els tanatoris que vam estar estudiant durant el procés per preparar el projecte. Tots ells buscaven allunyar-se una mica del centre urbà. En el nostre cas, haver d'integrar l'edifici en un teixit urbà complex i dens com aquest també tenia un punt de repte, que el diferenciava d'altres tanatoris.

## En quins exemples es va inspirar?

Com a fonts d'inspiració vam tenir per exemple el tanatori de Girona o el tanatori de Viladecans. En tot cas, es tracta d'instal·lacions fetes en grans parcel·les, envoltades de natura, als afores... no tenien res a veure amb l'espai on havia d'anar el tanatori nacional. I al final, aquest projecte l'ha acabat condicionant el lloc. Amb el meu soci, l'Eloy Sánchez, quan treballàvem en la idea vam començar per l'entorn, com volíem els espais de plaça, de passeres cobertes, o la connectivitat amb el carrer... després vam treballar l'interior: el recorregut que fa



una persona quan va a visitar el difunt, com s'ha de moure la família. I també el recorregut que fa el mateix difunt.

## Dos aspectes clarament diferenciats en el disseny de l'edifici.

Sí. El fet de tenir la part de sales de vetlla a la planta baixa i la primera, i la part de tanatori al soterrani, permetia marcar clarament aquesta separació. El difunt primer entra pels soterranis, fa tot el recorregut d'autòpsia, neveres, tanatopràxia... i després és traslladat en un ascensor hospitalari, que el porta al seu espai, la sala de vetlla. Hi entra sense passar en cap moment per la zona de trànsit públic. Fins i tot es va afegir una passera al projecte per permetre portar el difunt de la sala de vetlles a la capella que hi al costat. És una altra manera de lligar-se amb l'entorn.

## Quin és el recorregut que fan els familiars i els visitants?

Entren pel carrer a peu pla, a planta baixa o planta primera, per un camí que es caracteritza per una gradació d'espais. Comences per la zona exte-

“

AL FINAL, AQUEST PROJECTE L'HA ACABAT CONDICIONANT EL LLOC

EL VISITANT FA UN RECOLLIMENT A MESURA QUE ES VA ENDINSANT EN L'EDIFICI

rior, ja sigui la plaça, ja sigui el carrer, passes una zona porxada, després entres en un primer vestíbul, una zona pública amb molta vidriera i que no està pensada com a espai de recolliment o d'intimitat. El recolliment el fas després, a mesura que et vas endinsant en l'edifici.

## Un procés gradual que va del més públic al més íntim.

Exacte. Primer arribes en aquest vestíbul general, després entres al segon vestíbul que dona a un pati de llums, que està molt recollit, i finalment acabes a la sala de vetlla pròpiament dita, on hi ha la família. Un espai molt més petit. I finalment la cambra del difunt. En aquest circuit hi ha una gradació de dimensió dels espais: vas passant de llocs més oberts, més grans, més lluminosos, a d'altres més reduïts i més íntims... sempre amb la seva llum natural, que hem aconseguit gràcies al bon aprofitament de les possibilitats lumíniques que ens oferia l'entorn. Però el que hem tingut en tot moment en compte és que hi hagi aquesta gradació. Aquest és el recorregut cap a la intimitat.



# BAUEN Arquitectes

JOSEP TRAVÉ SIRVENT + ELOY SÁNCHEZ HERNÁNDEZ

[www.bauenarquitectes.com](http://www.bauenarquitectes.com)

## ESTRUCTURA DE L'EDIFICI

# El recorregut del darrer comiat

**A**ccedint a l'edifici des de la banda oest trobem un espai enjardinat que va resseguint el vial del Falguero des de l'encreuament entre els dos vials de la zona i penetrant fins i tot dins l'immoble. En aquesta banda el gir del carrer s'obre en una placeta porxada coberta presidida per un pilar d'acer inoxidable, un element que es repeteix en totes les entrades. Aquest és el primer espai de trobada, des del qual s'accedeix al vestíbul general, una gran àrea de recepció oberta des d'on encara es pot veure el carrer. A mà dreta es pot apreciar l'escala monu-

mental i l'entrada per una porta de vidre a una zona més íntima.

Des d'aquest punt, quan el visitant ja sap a quina sala ha d'adreçar-se, es passa a un grau d'intimitat superior, creuant les portes glacejades de vidre per arribar al *hall* secundari que condueix a les dues sales de vetlla que hi ha a cada planta. Es tracta d'un espai per parlar en un to ja més baix però encara normal. Asseguts en un dels sofàs mirant cap a al jardí interior, la vista ja és més íntima. És el punt d'encreuament dels que arriben i els que surten, la zona de comentari sense destorbar els familiar que esperen dins la sala de vetlla.



Continuant amb el recorregut, s'aprofundeix encara més en la intimitat: es fa més silenci, la llum es torna més tènue. En entrar, el primer que es percep és el pati de llums interior revestit de marbre blanc i pissarra, més recollit. Un petit vestíbul abans d'arribar a la sala principal on es-

EL CAMÍ ENS PORTA  
CAP A ESPAIS CADA  
COP MÉS ÍNTIMS  
I SILENCIOSOS

peren els familiars per rebre el condol dels visitants. La sala és càlida. La fusta de les parets i la il·luminació indirecta i ben distribuïda ens fan sentir com a casa. Uns sofàs al llarg de tota la paret principal permeten el descans dels familiars i guien els passos cap al final de la sala on, en una

Enginyeria formada per un equip tècnic multidisciplinari amb **més de vint anys d'experiència**, per donar un servei eficient i de qualitat.

# BAC

INTEGRAL SOSTENIBLE



**BAC, SL Enginyeria**

C/ Antic Carrer Major, núm. 25, 1-1B

☎ (+376) 810 979

bac.enginyeria@gmail.com





**MARBRES JESÚS S.L.**

tot tipus de treball amb pedra natural i artificial



## **OBRA CIVIL, OBRA PRIVADA I REHABILITACIÓ**

Ctra. dels Cortals, magatzems Parrot, AD200 Encamp, Principat d'Andorra · Tel.: +376 833 620

marbre-Jesus@andorra.ad · www.marbresandorra.com



## LA SALA DEL TÚMUL ESTÀ REVESTIDA DE FUSTA I TÉ UNA LLUM TÈNUE

sala pròpia, hi ha el difunt. La sala del túmul és un cub revestit de fusta interiorment, il·luminada a través d'una obertura glacejada sobre el pati de llums, que aporta una llum natural un grau més tènue a l'espai. És el nivell màxim d'intimitat, el moment de recollir-se per dir adeu. De sortida fem el recorregut invers, però aquest cop en arribar a recepció podem sortir cap a l'est, cap a l'església.

Pel que fa al recorregut que fa el difunt, l'arribada es fa en ambulància o cotxe fúnebre a través del vial d'accés al soterrani de l'edifici, per l'entrada situada a la banda oest de la parcel·la, allunyada de les mirades indiscretes. Un ampli corredor travessa en diagonal el soterrani dividint clarament les sales mèdiques de la part de tanatopràxia.

Mentrestant, els familiars arribats ja sigui des del vial o des de la recepció de la planta baixa complimenten el tràmit en el despatx de la banda est, on disposen d'un servei adaptat que compartiran amb les funeràries.



El difunt passa a la sala d'autòpsies, l'entrada a la qual s'ha disposat de manera que no hi hagi en cap moment vista directa des del corredor de l'interior. La sala d'autòpsies disposa de dues sales auxiliars, un magatzem i una sala intermèdia a banda i banda. Els metges es poden preparar als vestuaris situats prop de l'entrada i d'ús exclusiu per al personal del SAAS. Un cop feta l'autòpsia, el cos passa a la sala de conservació i neveres, i des d'aquí anirà a tanatopràxia abans de pujar als espais públics amb l'ascensor hospitalari. En arribar a les plantes superiors hi ha una zona àmplia on maniobrar i des d'on els empleats funeraris acompanyen el difunt cap a la sala del túmul.

En cas de necessitat, es disposa d'una sortida a cada planta a través dels vestíbuls dels banys per anar a la zona corresponent a les sales de vetlla. Finalitzada la vetlla, el difunt és retirat i pot sortir cap al cotxe fúnebre situat al moll de vehicles de la planta soterrània o fer-ho per l'accés de la planta baixa directament a la capella de l'hospital per a la missa. Aquest accés connecta el vestíbul tècnic de la planta baixa amb el fons de l'església, sense necessitat de trasllat en vehicle. En tot moment els circuits de familiars i difunt estan separats, i la dignitat del difunt preservada de mirades exteriors.



# mapesa

**BASTIDA**



**ENCOFRATS**



**VESTUARI LABORAL**

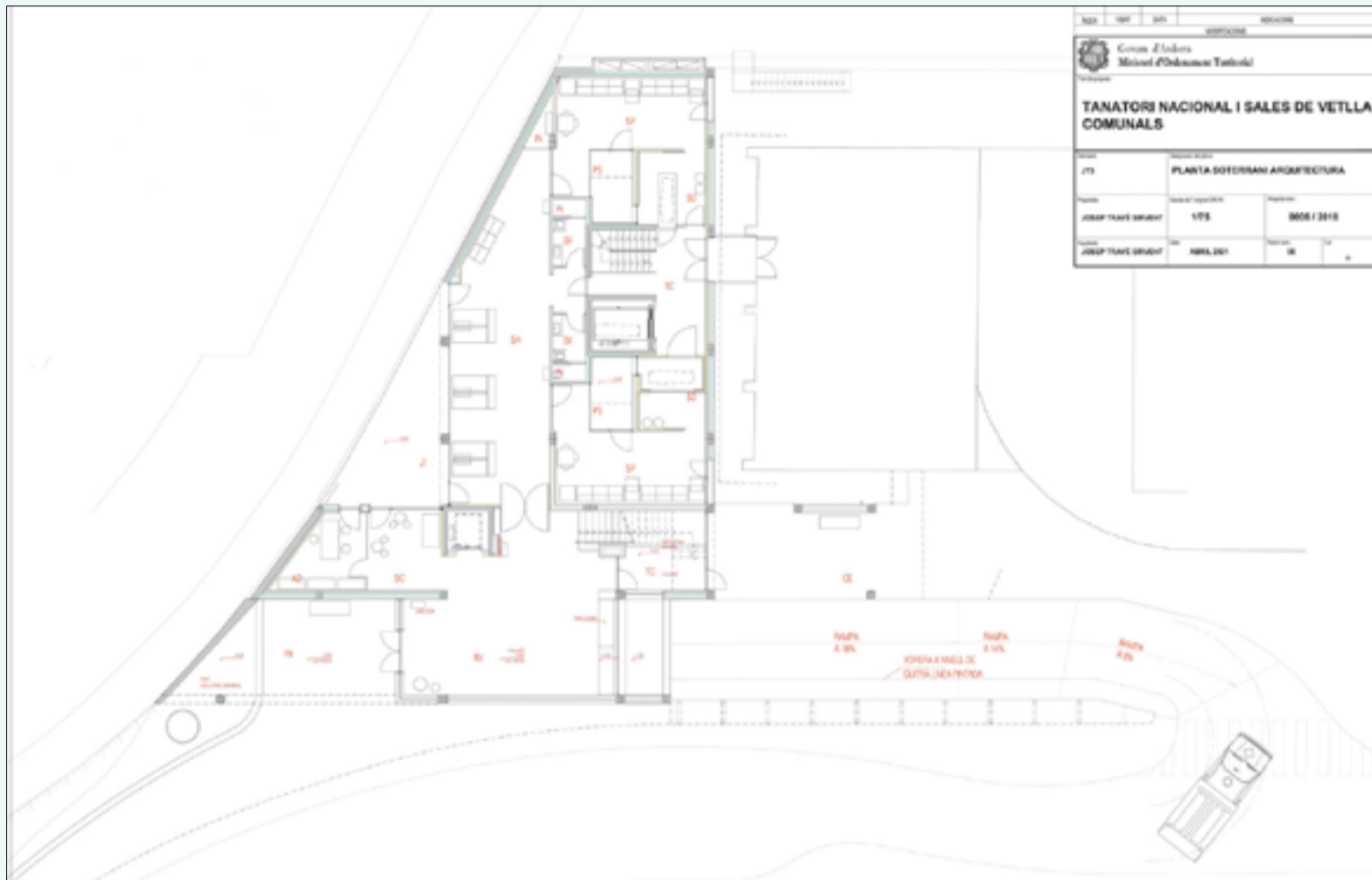


Desviació carretera de l'Obac. Terra de les Costelles, s/n  
AD200 Encamp (Principat d'Andorra)  
Telèfon: (+376) 724 206  
mapesa@mapesa.ad  
[www.mapesa.ad](http://www.mapesa.ad)

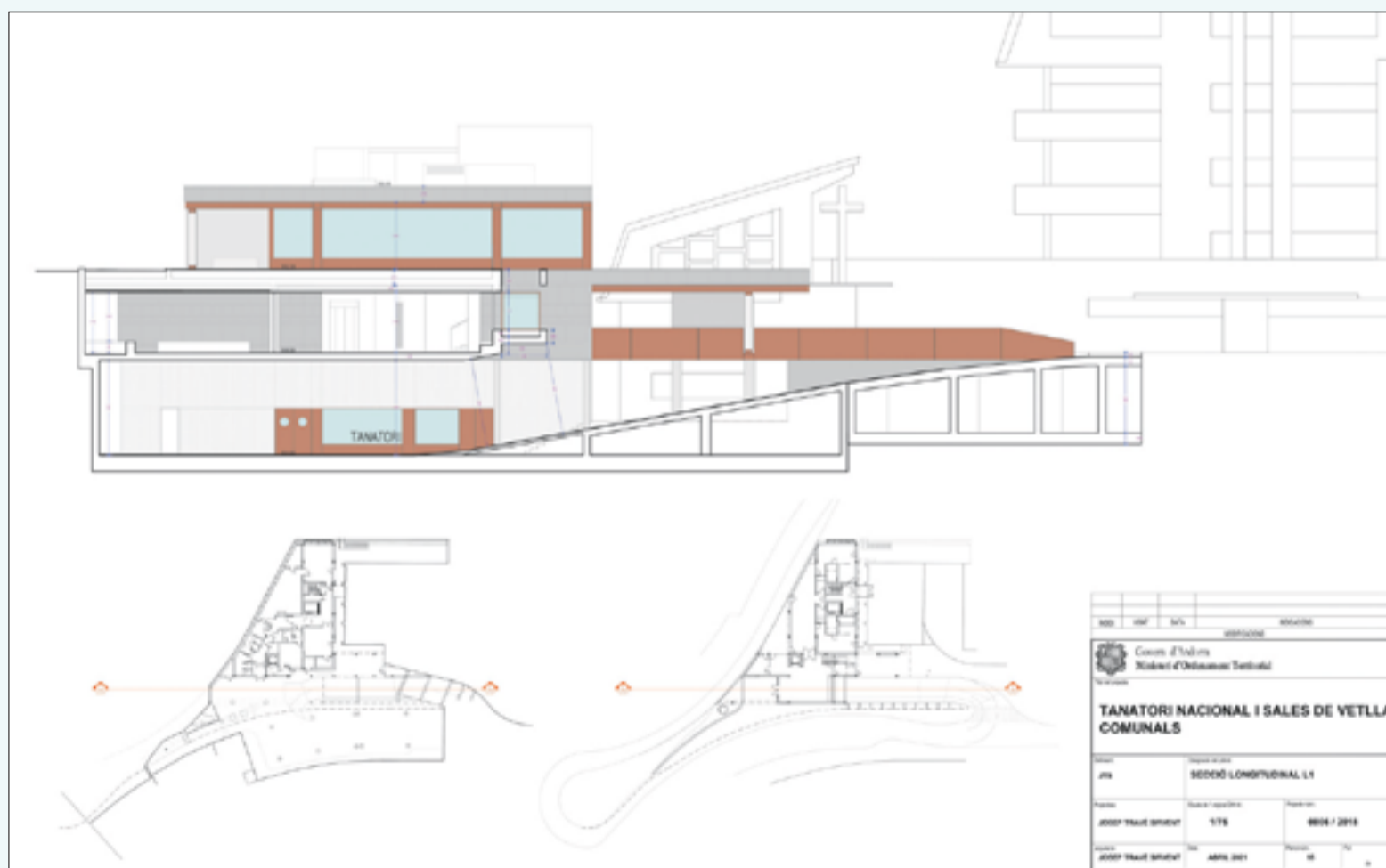
Av. Tarragona, 99 - Andorra la Vella

 868660

PLÀNOLS DEL PROJECTE



Imatge corresponent al disseny de la planta baixa. Superfície total: 445,38 metres quadrats.



La secció longitudinal mostra l'estructura de l'obra: tanatori (planta baixa) i sales de vetlla (plantes baixa i primera).

## GALERIA

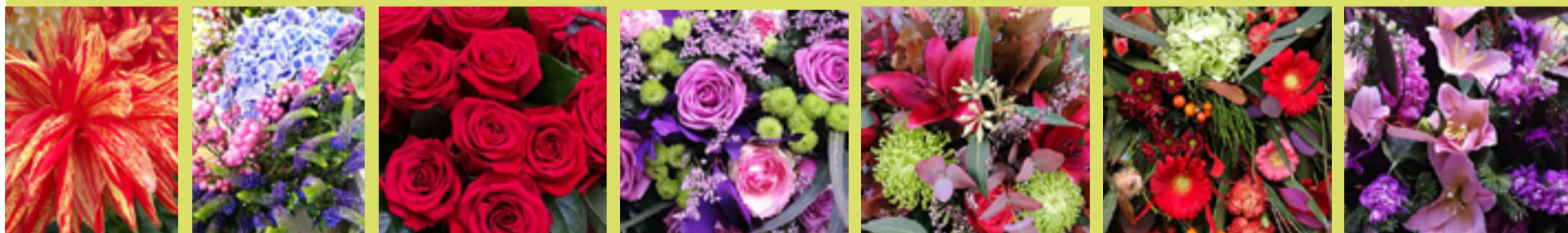
**TANATORI**

## El recorregut abans d'arribar al túmul

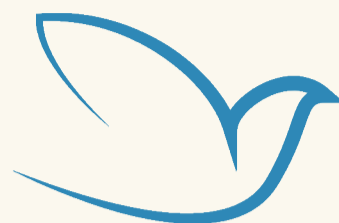
La planta soterrània de l'edifici està ocupada pels diferents espais per on passa el difunt abans d'arribar al túmul: la sala d'autòpsies, les neveres i la zona de tanatopràxia. Es tracta d'una zona d'ús exclusiu per a treballadors del SAAS i empleats de les empreses funeràries.

# Flors del Paradís

Us acompanyem des de 1982



# POMPES FÚNEBRES DE LES VALLS



## Fem més fàcils els moments més difícils

- EMPRESA CONCESSIONÀRIA DEL FORN INCINERADOR D'ANDORRA
- TRÀMITS: ADMINISTRATIUS  
NACIONALS  
INTERNACIONALS
- TRADUCCIONS JURADES
- SERVEIS DE FLORISTERIA



Servei 24h



Proximitat



Experiència



Serveis integrals



Qualitat

### HORARIS DE DESPATX

De dilluns a dijous: de 9.00 a 18.00 h  
Divendres: de 9.00 a 14.00 h  
Dissabtes i diumenges: guàrdia permanent

[www.pompesfunebresdelesvalls.com](http://www.pompesfunebresdelesvalls.com)

[info@pompesfunebresdelesvalls.com](mailto:info@pompesfunebresdelesvalls.com)

+376 866 632

+376 807 180

## GALERIA



## SALES DE VETLLA

## Una ambientació sòbria per donar l'últim adeu

Les plantes baixa i superior acullen les sales de vetlla del comú d'Escaldes-Engordany. El camí que realitzen els familiars i els visitants està concebut de manera que es transita des d'uns primers espais més oberts i públics fins a sales cada vegada més íntimes i recollides. El final del recorregut és la sala del túmul, on hi ha el difunt. En tot moment s'aposta per una ambientació sòbria però al mateix temps càlida i acollidora, que aporta serenor en moments difícils.





**POMPES FÚNEBRES  
ANDORRANES, S.A.**

TELÈFONS: + 376 822 466 | + 376 321 466



**SERVEIS PROFESSIONALS AMB ATENCIÓ PERSONALITZADA**

Per a la seva comoditat i conveniència



*En els moments difícils...  
ho farem tot per vostè*



POMPES FÚNEBRES  
ANDORRANES



# TANATORI



Av. d'Enclar, 27  
Santa Coloma, AD500 Andorra la Vella  
Tel.: +376 721 300  
msgrup@msgrup.ad  
www.msgrup.ad