

SFC
PÀGINES ESPECIALS

TORNADA A L'ESCOLA

DILLUNS, 6 DE SETEMBRE DEL 2021



AFRONTAR EL NOU CURS

LES MESURES DAVANT LA COVID-19 TORNEN
A MARCAR EL RETORN A LES AULES

INTRODUCCIÓ

Tornada amb test i mascareta

► ES FARÀ UN CRIBRATGE GENERAL A INICI DE CURS I TESTS SETMANALS A TOTS ELS CENTRES

► LES MESURES S'ANIRAN ACTUALITZANT I ADAPTANT A L'EVOLUCIÓ DE LA PANDÈMIA

La Covid-19 torna a marcar, un any més, el retorn a les aules. El Govern durà a terme cribratges voluntaris i gratuïts als centres escolars dirigits als alumnes a partir de primer curs del segon cicle de primera ensenyança o equivalent, així com a docents i personal. En concret, es farà un primer cribratge general a l'inici del curs i es reprendran els cribratges setmanals a les escoles durant tot el període acadèmic per tal de detectar de forma ràpida els casos positius i aïllar-los. L'objectiu és fer un retorn als centres presencial i amb la màxima seguretat.

Les diferents mesures s'aniran revisant periòdicament pel Ministeri d'Educació i Ensenyament Superior i pel Ministeri de Salut, i s'adaptaran a l'evolució de la pandèmia. La titular d'Educació Ester Vilarrubla, va informar que el curs escolar començarà el 9 de setembre per als alumnes de primera ensenyança del tres sistemes educatius, els alumnes de sisè del sistema educatiu francès, per a tots els estudiants matriculats al British College i



LA TORNADA SERÀ ESGLAONADA, ENTRE EL 9 I EL 13 DE SETEMBRE

ELS ALUMNES S'ORGANITZARAN PER UNITATS DE CONVIVÈNCIA

també per als de la Universitat d'Andorra. El 10 de setembre iniciaran el curs els alumnes del primer cicle de segona ensenyança del sistema andorrà així com els alumnes de segona ensenyança dels sistemes francès i espanyol. Els alumnes segon cicle de segona ensenyança del sistema andorrà, els de Batxillerat i FP, començaran el curs els 13 de setembre.

El mateix dia de l'inici del curs escolar es durà a terme un primer cribratge tant a alumnes com a personal docent i no docent, que

es repetirà la setmana del 24 de setembre. A partir del 27 de setembre es realitzaran cribratges setmanalment que es programaran durant tot el curs.

Es recomana, així mateix, que prèviament a l'inici del curs els docents i personal de tots els sistemes i nivells educatius es realitzin una prova d'antígens el mateix dia de la seva incorporació al centre a principis del mes de setembre. Aquestes proves es podran realitzar com a autotest que es facilitaran als mateixos cen-

tres, a l'stoplab de la plaça de Braus o a l'stoplab mòbil en els horaris i dies estipulats a cada par-ròquia.

Els cribratges es realitzaran en els mateixos centres escolars i dins de l'horari lectiu. Tant els alumnes com els docents i personal hauran de presentar el consentiment informat que es distribuirà des del mateix Ministeri.

Pel que fa a la informació dels resultats, la secretària d'Estat de Salut, Helena Mas, va exposar que en cas de ser negatius s'en-

viarà un SMS posterior a la realització de la prova. En cas de resultat positiu, des de l'Oficina Covid es contactarà directament amb els pares o tutors legals, o amb els docents o personal a qui es detecti aquest resultat positiu i se seguirà el procediment d'actuació per a aquests casos.

Pel que fa a les mesures preventives a les escoles, la ministra va especificar que l'ús de la mascareta és obligatori, a partir de primer de segon cicle de primera ensenyança dins de l'aula i en to-

tes les zones comunes interiors. També va remarcar que es continuaran incentivant les mesures d'higiene de mans i la ventilació freqüent dels espais i que s'evitaran les aglomeracions d'alumnes en els centres.

Vilarrubla, així mateix, també va posar de relleu que es continuaran organitzant els alumnes per unitats de convivència en funció dels espais, tant a les aules, com al menjador, els patis o les zones comunes com ara les biblioteques.

TORNADA AL #COL·LEGI!

a la vistaada!



Samarreta
talles 2 a 16 anys

1,99 €
La unitat



Bata
talles 1 a 8 anys

7,99 €
La unitat



Vambes
talles 26 a 31

9,99 €
El parell



Motxilla
diferents dissenys

13,99 €
La unitat

EQUIPA'T AL MILLOR PREU

ESCANEJA'M PER VEURE EL CATÀLEG



ENTREVISTA **ESTER VILARRUBLA**

LA MINISTRA d'Educació i Ensenyament Superior repassa els protocols sanitaris que s'han previst per al nou curs, i ressalta que la vida acadèmica va assolint de mica en mica la normalitat

“Si Salut ho permet, traurem la mascareta de l'aula”

En termes generals, com es presenta el nou curs? Podem parlar ja de plena normalitat?

Tot i ser optimistes i pensar que la situació anirà a millor, perquè se saben més coses de la Covid-

19 i perquè hi ha més gent vacunada, hem de començar amb molta prudència per poder garantir al màxim que tots els alumnes puguin anar a l'escola. La bona notícia és que comencem amb les escoles obertes i amb presencialitat, però també és cert que per garantir la màxima seguretat en el retorn a les aules, aquest s'ha de dur a terme amb força mesures de prevenció.

Pràcticament amb les mateixes mesures amb què va acabar el curs passat.

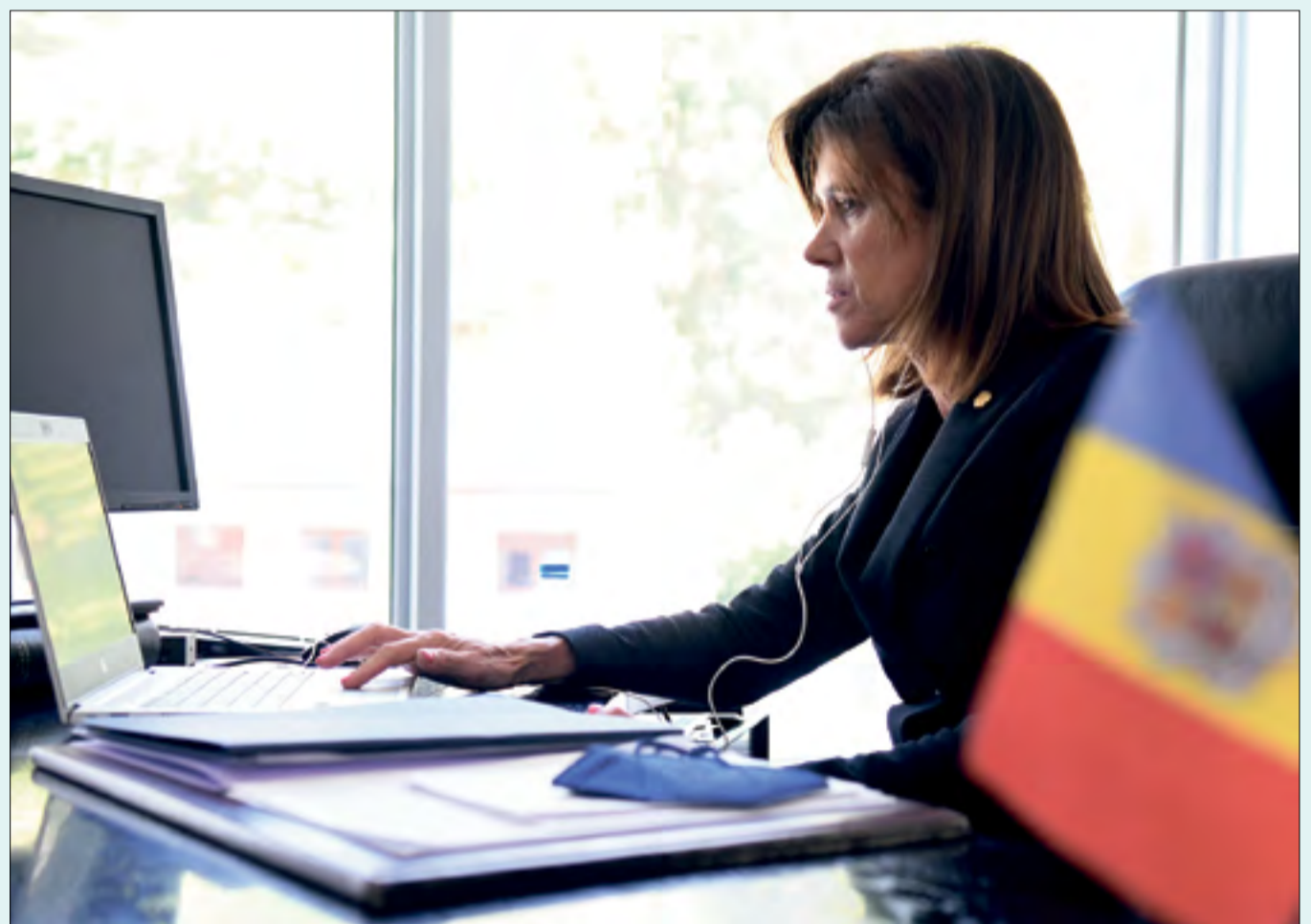
Sí, amb els alumnes de més de 8 anys amb mascareta, amb els docents i resta personal també amb mascareta, amb ventilació d'espais, amb distància social, amb rentat de mans freqüents... i amb els cribratges. En el cas del personal els tests es faran el dia d'incorporació, és a dir l'1 de setembre, i en el dels alumnes, a partir del primer dia d'escola, que com ja se sap varia en funció del curs i del sistema educatiu. Després es farà un segon cribratge al cap de 15 dies, que ens permetrà obtenir una imatge força precisa sobre com estan evolucionant les coses.

A partir d'aquí, com es preveu la resta del curs?

La nostra voluntat i el nostre desig és que, si tot va bé, poguem anar traient algunes capes de seguretat. A poder ser la mascareta, perquè sabem que, tot i que presenta molts avantatges des del punt de vista sanitari, també implica diversos inconvenients pel que fa al procés d'aprenentatge. Per tant, sempre que poguem i que des del Ministeri de Salut se'ns permeti, traurem la mascareta de l'aula. Però insisteixo en què cal començar amb molta prudència per evitar al màxim que s'hagin de confinar o tancar classes senceres.

Com s'estructurarà aquest procés de cribratge?

Podem parlar en primer lloc d'un cribratge de preinici, que serà per als docents i per al personal abans que arribin els alumnes, i que es pot fer



als mateixos centres educatius o als *stoplabs*. Després, la primera fase de cribratge, per a tots els treballadors docents i no docents i per a tots els alumnes, es durà a terme el primer dia de classe a cada centre escolar. La segona fase, per una altra banda, abarcarà des del dia 20 fins al 24 de setembre. A partir d'aquí, ja es reprenen els cribratges que es feien durant el curs passat, amb periodicitat setmanal. Uns tests que, principalment, s'aconsellen per a totes aquelles persones que no tenen cap tipus d'immunitat, ja sigui perquè han passat la malaltia fa més de 180 dies, ja sigui perquè estan vacunades. Com sempre, els tests són gratuïts i voluntaris.

Tenen previst el nombre d'alumnes i treballadors que es faran la prova?

Preveiem que la xifra total sigui força elevada, tenint en compte que l'any passat els cribratges van tenir força adhesió. Potser va costar una mica més a l'inici, però finalment alguns centres van assolir un 80% d'alumnes i personal cribrat. Entenem, per tant, que la participació tornarà a ser força alta.

“
PREVEIEM QUE LA XIFRA TOTAL DE PERSONES CRIBRADES SIGUI FORÇA ELEVADA

HI HA MOLTA MÉS TRANQUIL·LITAT I CONFIANÇA ENTRE LES FAMÍLIES

Ha comentat abans que la mascareta pot dificultar l'aprenentatge. En quin sentit?

En realitat aquests inconvenients es donen principalment en els alumnes més petits, quan inicien el procés de lect-escritura: és important que sentin, però també que puguin visualitzar el moviment dels llavis. Per això animem els docents a utilitzar mascaretes transparents sempre que sigui possible. En els infants més petits, el fet de poder veure el moviment dels llavis durant la parla ajuda molt a l'hora de conèixer i reproduir bé els sons. I després hi ha una part d'expressió que no és sonora, sinó gestual, que també pot veure's ocultada per la mascareta. Amb la mascareta, el rostre perd la capacitat de transmetre moltes emocions.

Estem preparats davant un possible nou confinament?

Sí, perquè tot i que el primer confinament va venir de cop, de seguida es va poder començar amb l'ensenyament a distància. Aleshores estàvem molt menys preparats que ara, tot i que crec que es va fer molt bona fei-

na, tant per part dels docents com dels alumnes i de les seves famílies, acompanyant-los des de casa. També hi va haver un important desplegament de mitjans per a qui no en tenia: vam facilitar iPads i connexions a Internet. Avui dia estem molt més preparats: hem fet moltes formacions al personal docent i ells han après molt i han compartit les seves experiències. També és cert que s'han perdut coses, perquè l'escola també implica moltes coses des del punt de vista de socialització i la interacció. Això no ho vam tenir durant un temps, però sortosament els estudiants són molt joves i ho poden recuperar. I les escoles també van fer unes bones avaluacions inicials el setembre passat per saber on calia posar més esforços, on concentrar-se més.

En tot cas, hi ha més tranquil·litat entre les famílies?

Hi ha molta més tranquil·litat i molta més confiança. Només cal comparar l'alt volum de trucades que per aquestes dates teníem l'any passat al ministeri, i el que tenim ara, que és pràcticament inexistent. Durant tot aquest any les escoles no només han continuat obertes, sinó que s'han consolidat com a espais segurs, amb protocols molt clars, on els alumnes poden anar cada dia sense complicacions... tot això ha transmès molta confiança. S'ha treballat molt des dels centres escolars, i s'ha aconseguit un molt bon resultat que fa que tots sapiguem



que, aquest any serà com a mínim com l'any passat, quan es van poder complir molts dels nostres objectius acadèmics.

Una de les mesures que més és flexible aquest curs és la dels grups de convivència. Com s'ha previst?

El grup classe, evidentment, continuarà sent el grup de convivència bàsic i també el que imperi, però al pati i al

menjador podran interactuar grups per nivell. És a dir, tot primer, o tot segon... Cal recordar que fins ara no deixàvem que es poguessin barrejar els alumnes de les diferents aules. Ara, al pati, ja serà possible.

I al menjador?

Al menjador els nens podran escollir els seus companys de taula, no només del seu grup classe, sinó d'altres

grups del mateix curs, sempre i quan aquesta composició es mantingui durant tot el primer trimestre.

Quants alumnes es preveuen per a aquest curs que comença?

No tenim encara les dades tancades, però ara com ara, intuïm que hi haurà molt poca variació respecte al curs passat, quan hi havia uns 10.700 alumnes matriculats.

Del 13 d'agost al 15 de setembre

Expò Kids

Et retornem

-20%*

de les teves compres

Brates mayoral TIFFOSI KIDS Foot on Mars sneaker store KIDS
TWINNER KIDS Abacus Cooperativa juguetos

*En un xec de compra bescanviable a les seccions indicades. Consulta condicions a la nostra web cca.ad.



CCA
CENTRE COMERCIAL ANDORRÀ

(II) Com s'han de ventilar les escoles per tenir una bona qualitat de l'aire?

LES MÉS RECENTS INVESTIGACIONS SOBRE LA COVID-19 APUNTEN QUE LA TRANSMISSIÓ AÈRIA PER MITJÀ DELS AEROSOLS ÉS UNA DE LES PRINCIPALS VIES DE CONTAGI DE LA MALALTIA

Ens trobem en un moment de canvi que ha posat de manifest mancances importants en les instal·lacions de ventilació de certes edificacions, però, al mateix temps, la ràpida evolució de l'emergència sanitària i el més gran coneixement sobre el virus i les seves formes de transmissió, ens obliga a prendre accions i mesures preventives àgils per garantir la seguretat.

“**És el cas dels centres escolars, que en aquest moment han hagut d'afrontar importants reptes per adaptar les seves aules al context sanitari.**”

La ventilació natural s'havia erigit com una de les estratègies de prevenció de contagi a les aules. No obstant això, està demostrat que en molts casos, aquesta tècnica és insuficient.

L'obertura de finestres durant uns minuts abans i després de l'inici de les classes, no assegura una correcta qualitat de l'aire interior, és més, pot suposar una sèrie de problemes, com ara:

- Manca de control de la quantitat d'aire aportada.
- La ventilació únicament es produirà durant un breu espai de temps. En el moment en què es tanquin les finestres (i mentre duri la classe lectiva) la concentració de contaminants en l'aire augmentarà, arribant a valors altament perillosos.
- En dies de pluja o vent no és viable, igual que en certes èpoques de l'any, quan les temperatures són extremes i provoquen que les finestres romanguin tancades durant hores o dies sencers.
- En centres escolars ubicats en zones urbanes no s'aporta protecció davant el soroll ni els contaminants de l'aire exterior.

L'objectiu ara és plantejar solucions que millorin la ventilació dels centres, aportant un nivell de renovació d'aire adequat i mitigar aquests problemes associats a la ventilació natural.

Especialment, la impossibilitat de garantir els cabals d'aire de forma contínua. Una dada destacable i que posa de manifest els reptes futurs que han d'afrontar els espais educatius és l'ample percentatge de centres escolars públics que no compta amb sistemes de ventilació mecànica.

Solució ràpida i de fàcil instal·lació

Extracció d'aire contaminat i injecció d'aire net exterior.

Sense necessitat d'interrompre les classes per a la seva instal·lació, l'equip de ventilació HV-STYLVENT és la solució efectiva més immediata.

- Consisteix en un ventilador extractor, més un ventilador injector d'aire net.
- Aquests ventiladors helicoidals es poden instal·lar en vidre o paret.



Solució completa amb filtres integrats

Aportació d'aire net exterior filtrat a través d'una caixa de ventilació acústica amb filtres, més un o dos ventiladors extractors.

• **Baix nivell sonor:** Aïllament acústic incombustible i revestiment d'alta resistència que redueix sensiblement el soroll.

• **Capacitat per a 3 filtres:** Sistema de muntatge de filtres d'alta eficiència per a una major qualitat de l'aire interior.

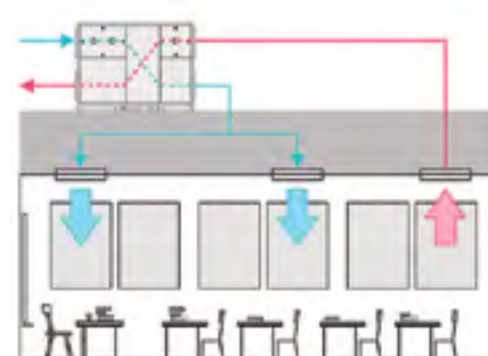
• **Instal·lació en qualsevol posició:** En posició vertical, horitzontal o invertida, s'adapta a qualsevol necessitat.



Solució òptima de ventilació mecànica controlada

La solució perfecta que permet extreure l'aire contaminat i reemplaçar-lo per aire exterior preescalfat.

- Recuperadors de calor amb intercanviador de plaques tipus counterflow d'alta eficiència (fins al 93%).
- Incorporen filtres d'alta eficàcia ePM1.
- La instal·lació del sensor intel·ligent Airsens® CO₂ permet la monitorització de sistema de ventilació i la qualitat de l'aire interior.



APRENDRE NOVES LENGÜES

Els idiomes, millor des de ben petits

► L'ESTUDI DE LENGÜES ESTRANGERES S'ASSIMILA MILLOR EN EDATS MÉS PRIMERENQUES

La importància de dominar idiomes estrangers s'estén avui dia a un pla molt més complex del que imaginem. En un món globalitzat on es fan cada vegada passos més avançats en la revolució digital, l'accés a persones i informació de qualsevol part del planeta exigeix superar les barreres lingüístiques de la comunicació amb l'altre.

Ser capaços de parlar en un segon, tercer o quart idioma no tan sols ens aporta beneficis des del punt de vista professional: en l'àmbit personal hi ha molts altres avantatges dels quals ens podem nodrir. Ens fa més competents, més oberts i predisposats a conèixer noves cultures, a viatjar i fins i tot més intel·ligents.

No obstant això, quan som adults, aprendre amb fluïdesa una llengua diferent pot resultar un procés llarg i complex. La raó principal és que en l'etapa adulta



trobarem més dificultat en l'aprenentatge de paraules noves i alienes a la nostra llengua nativa que en edats primerenques.

És per tot això que, si pensem que pot resultar molt interessant fer aquest pas (ja sigui per a aprendre anglès, francès, xinès o qualsevol altre idioma), el millor

és començar com més aviat millor. És convenient fer-ho des de la infància i confiar en professionals que puguin fer aquest camí d'aprenentatge a l'infant. Per exemple, mitjançant activitats extraescolars.

Per què estudiar idiomes des de la infància? Estudiar un segon

idioma des d'una edat primerenca té nombrosos beneficis:

-Hi ha una millor assimilació de la llengua, ja que els menors aprenen les noves paraules amb més naturalitat.

-Té un impacte positiu en el desenvolupament del nen: està demostrat per diverses investiga-

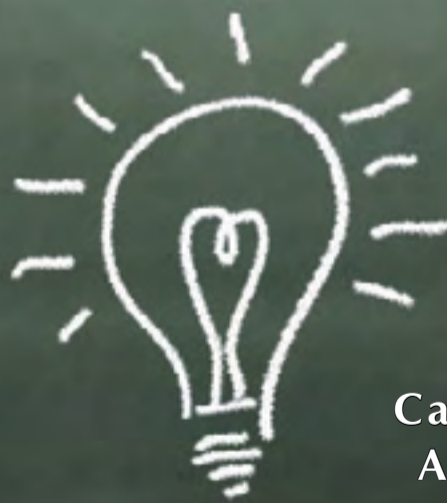
cions que el bilingüisme millora l'atenció i serveix d'entrenament mental per als infants que, durant els seus primers quatre anys de vida, és quan generen més connexions neuronals. Per tant, té beneficis cognitius com millorar la memòria, més creativitat i flexibilitat en la ment, desenvolupament d'habilitats per a resoldre problemes, o millorar les habilitats multitasca.

-Cal ressaltar que quan els nens i nenes arriben als 8 anys comencen a perdre la capacitat de sentir i reproduir nous sons que tenien quan eren més petits.

-El procés per començar a dominar un segon idioma ha de ser el mateix que el que es produeix durant l'aprenentatge de la llengua materna, per la qual cosa té sentit que aquest comenci a una edat primerenca. Però per a això, primer cal fer-ho en ordre: primer escoltant, després comprènent, a continuació parlant i, finalment, llegint i escrivint.

Francès, anglès, rus, xinès, català, castellà

GOOD
IDEA



ipl

INICIACIÓ
PERFECCIONAMENT
LENGÜES

Telèfon: 327 140
ipllengues@gmail.com
Carrer Alzinaret, núm. 1
AD500 Andorra la Vella

Proposem

- Classes particulars o en grup (màxim 4 persones)
- Classes presencials o online

Ajudem

Classes de repàs escolar per a nens del sistema escolar francès, fins a 3 ème inclòs

Preparem Exàmens oficials



MATERIAL ESCOLAR

Com organitzar la motxilla

► L'ORDRE ÉS FONAMENTAL PERQUÈ L'ESTUDIANT TINGUI FÀCIL ACCÉS A LES SEVES EINES

La motxilla escolar és una connexió important entre la casa i l'escola. Mantenir-la ordenada pot ser un repte si el nostre fill té dificultats amb l'organització. Amb el temps la motxilla pot omplir-se d'escombraries i papers inservibles. Les famílies poden ajudar els fills a organitzar i mantenir organitzada la motxilla durant tot el curs. Algunes maneres d'aconseguir-ho són:

-Trobar una motxilla adequada: una motxilla o morral grans poden ser complicats per als nens petits, especialment si tenen dificultats amb les habilitats motores, tret que tinguin rodes. Cal assegurar-se que la motxilla sigui resistent i tingui diversos compartiments i butxaques amb tancaments o cremalleres.

-Començar amb la motxilla buida. Si el nen té una motxilla nova, pot començar a organitzar-la. Si ja en té una, caldrà bui-

dar-la i començar des de zero. Agruparem tot el contingut en dues pileres: una d'eines escolars com llapis, crayons, quaderns i llibres, i una altra de coses diverses com la roba d'esport o la carmanyola.

-Classificar i agrupar les eines escolars. Ajudarem el nostre fill a classificar el material en categories ben definides. Per exemple, agrupar bolígrafs, llapis i marcadors. Agrupar quaderns, carpetes i llibres de text per assignatura. Després, assignarem a cada categoria un compartiment o butxaca amb tancament. Un compartiment gran pot usar-se

LA FAMÍLIA POT AJUDAR EL NEN A MANTENIR L'ORDRE TOT EL CURS



per a llibres i un altre per a quaderns i carpetes. Triarem una butxaca petita per a guardar els instruments d'escriptura. Pot ser que també necessiti un compartiment per a les coses que canvien d'un dia per l'altre.

-Fer un mapa de la motxilla. Quan tot estigui a lloc, ajudarem l'infant a dibuixar la seva motxilla, on etiquetarà cada compartiment. Aquest "mapa" li recordarà on van les coses un cop que acabi la seva tasca o quan prepari les coses per a l'endemà.

-Programar una hora determinada per revisar la motxilla. Organitzar és una cosa i romandre organitzat és una altra. Cal evitar que la motxilla del nostre fill es desordeni. Per això, cal desfer-se regularment de totes les escombraries acumulades, establint una data i una hora per revisar-la regularment. L'ideal és fer-ho junts tots els diumenges a la nit, cada quinze dies o bé mensualment.

Sweet School
Escola dolça

CARLIN
Andorra

EL SEU FUTUR COMENÇA A LA KIDS



Qualitat i innovació educativa

20 anys destacant com a escola infantil pionera en l'estimulació primerenca.

El nostre complet programa d'educació infantil de primer i segon cicle de 0 a 6 anys inclou el plurilingüisme amb el català, l'anglès i el francès com a llengües vehiculars, la metodologia única d'aprenentatge centrada en l'alumne mitjançant vivències, experimentació, afectivitat, educació emocional i en valors com a eix vertebrador de la nostra pedagogia.

La nostra missió és dotar els nostres alumnes de les eines necessàries per

afrontar amb èxit l'etapa d'educació primària.

Per fer-ho possible comptem amb un equip de professionals que viuen i transmeten amb passió la seva vocació educativa i estan compromesos i alineats amb la missió de la nostra escola infantil.

Kids Andorra Preschool centra l'aprenentatge en un entorn estimulant i creatiu curosament pensat i organitzat per afa-

vorir el desenvolupament de les grans capacitats que tenen tots els infants en aquesta etapa. Els nostres alumnes sempre troben al·licients que els estimulen i potencien una actitud proactiva i indagadora davant els diferents reptes plantejats.

Sol·licita una visita individual o bé inscriu-te al nostre 'Virtual Open Day'.

- Els infants són feliços en un entorn segur i estimulant
- Plurilingüisme-Currículum internacional IPC
- Ambient familiar i afectuós
- Desenvolupament motor
- Estimulació primerenca
- Llenguatge de signes
- Robòtica
- Escacs
- Expressió artística i musical



Kids Andorra Preschool
C/ Esteve Dolsa, 14, baixos,
Andorra la Vella
Telèfon: +376 80 75 80
www.kidsservices.com
info@kidsservices.ad
Instagram: kidsandorrapreschool
Facebook

ESTUDIS SUPERIORS



Suport per als universitaris

► LES BEQUES FAN POSSIBLE CURSAR LA FORMACIÓ SENSE PREOCUPAR-SE DEL COST

► ELS MATEIXOS CENTRES D'ESTUDIS PODEN OFERIR FACILITATS PER AL PAGAMENT

Existeixen diferents ajudes, beques, sistemes de finançament, fraccionament de pagament o altres opcions que permeten fer front al cost dels estudis, ja sigui a través d'oportunitats promogudes per les administracions públiques com d'entitats privades.

Les beques i ajudes per estudiar donen la possibilitat a l'alumne de cursar els estudis sense haver de preocupar-se pel cost. Per poder optar a aquestes ajudes al finançament cal complir els diferents requisits marcats en cada convocatòria i presentar tota la documentació dins del termini indicat.

A la pàgina web de cada organisme convocant es poden consultar els requisits, el període en el qual cal començar a tramitar la

sol·licitud i la documentació que és necessari acreditar per optar a la prestació.

En el cas del fraccionament de pagament, els centres universitaris poden plantejar els cobraments en diferents terminis i períodes del curs, en comptes de fer-ho en un únic pagament. Es tracta d'una forma còmoda de costejar els estudis i atendre les necessitats econòmiques dels estudiants. Això permet a les famílies tenir una previsió i una planificació amb un marge suficient de temps.

LES BEQUES PODEN COBRIR UN AMPLI VENTALL DE NECESSITATS

D'altra banda, el finançament i els préstecs poden ser a través d'entitats que ja es dediquin a aquest mena de serveis, com són les entitats bancàries, o altres ens de caràcter privat o públic. Amb aquesta opció l'alumne pot obtenir un préstec que l'ajudi a pagar els estudis de forma fraccionada i amb un interès baix.

TIPUS DE BEQUES

Existeixen diferents tipus de beques i ajudes convocades per diferents organismes públics o privats. De manera general, es poden trobar els següents tipus de beques i ajudes:

-Beques de matrícula: aquestes beques ajuden en el pagament total o parcial de la inscripció.

-Beques de desplaçament: són beques que cobreixen de manera total o parcial l'import que li suposa a un alumne haver de desplaçar-se diàriament (una distàn-

cia mínima) per poder realitzar els estudis.

-Beques de mobilitat: aquestes beques es concedeixen a aquells estudiants que decideixen participar en un programa de mobilitat acadèmica, ja sigui nacional o internacional. Un dels plans més coneguts d'aquestes beques és el programa Erasmus+.

-Beques de caràcter general (quantia fixa o variable): són beques que es concedeixen a estudiants amb una renda familiar baixa. La quantia de la beca pot ser fixa o variable en funció de la situació personal del sol·licitant i de la convocatòria.

-Beques bàsiques: són beques d'un import fix que es concedeixen a alguns alumnes per estudiar. Un dels principals criteris per obtenir-les és tenir una renda familiar baixa.

-Beques de material: beques per ajudar a comprar llibres i al-

tre material necessari per cursar els estudis.

-Beques de residència: són beques que cobreixen de manera total o parcial les despeses de residència de les persones que han d'anar a viure a una altra ciutat per estudiar.

-Beques per a uns estudis concrets: existeixen convocatòries de beques per cursar un tipus d'estudis determinats com, per exemple, una formació de postgrau en l'àmbit científic. Per optar a aquestes beques, l'expedient acadèmic és fonamental.

-Beques per realitzar pràctiques: algunes organitzacions convoquen beques per realitzar un període de pràctiques en una empresa o institució determinada.

-Beques per a programes de recerca: són beques dirigides a persones que desitgin cursar estudis superiors de recerca.



Escola Bressol
i Esplai
Neverland



Descobrim, experimentem i aprenem jugant!



Horari

De dilluns a divendres de 8 a 20 h / Dissabte i diumenge CONSULTAR

Ctra. General La Massana, Edifici Brecal, baixos AD400 La Massana - Principat d'Andorra

Telèfon: +376 815 977 / +376 384 171 · escolabressolneverland@gmail.com

PRIMERS ANYS

L'escola bressol, una etapa clau

Els tres primers anys de vida són crucials en el desenvolupament de l'infant. En aquest període aprenen a mantenir-se dempeus i a caminar, a asseure's adequadament, a interactuar amb els altres, a comunicar-se i desenvolupa habilitats bàsiques. Òbviament, el nen no aconsegueix això per si sol, ja que ho fa amb l'ajuda dels pares.

Més endavant, per prosseguir el seu desenvolupament, el nen necessitarà integrar-se a l'escola, un espai en el qual no tan sols trobarà professionals que l'educaran, sinó que també podrà

interactuar amb nens i nenes de la seva edat. Aquest nou entorn estimula altres capacitats, no només a nivell cognitiu, sinó també social i emocional.

És cert que a l'escola bressol els més petits passen bona part del dia jugant, però no es tracta d'un joc qualsevol, com el que pot fer a casa, sinó de jocs educatius que potencien les seves habilitats motores i n'estimulen el desenvolupament psicològic i social. De fet, durant els primers anys de vida, el joc és la principal font d'aprenentatge dels infants i la millor via per a descobrir el món.

Els principals avantatges d'acudir a l'escola infantil són:



-Crea nous espais d'interacció amb nens de la seva mateixa edat que potencien el seu desenvolupament.

-Estimula la comunicació verbal i extraverbal a través del joc i altres activitats grupals.

-Enforteix els vincles afectius amb les persones i estimula l'empatia, la qual cosa fa que el nen abandoni l'egocentrisme.

-Contribueix a l'assoliment de la independència i l'autonomia infantil, així com a la formació d'hàbits de vida ben estructurats.

-Estimula l'autocontrol emocional i l'assertivitat en la resolució de conflictes. De fet, l'escola infantil és el lloc on creix la llavor de la intel·ligència emocional.

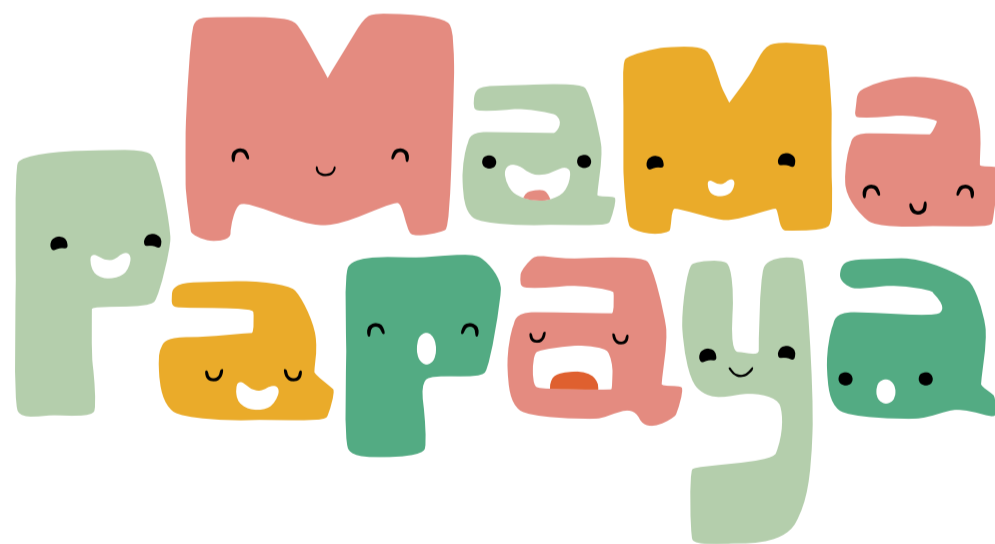
-Ensenya al nen les normes bàsiques de convivència i de res-

pecte als altres, així com les regles i els límits que ha de complir.

-Desenvolupa la seva creativitat i imaginació, fonamentalment a través de contes i jocs de rols.

-Afavoreix el desenvolupament del llenguatge i l'adquisició de paraules noves.

-Potencia l'adquisició d'habilitats cognitives i estimula el desenvolupament del pensament.



*Experiències musicals
per a famílies que creixen*

Sessions d'estimulació sensorial

dirigides específicament a nadons i infants de fins a 4 anys,
en un espai on, a través de la música, fem més fort el vincle amb el teu bebè.



C/Dr. Nequi 7, 1er D - Andorra la Vella  &  861 999 info@espaidemusica.com

ACTIVITATS

Els beneficis d'estudiar música

La música és important en el desenvolupament i creixement del nen per una gran infinitat de raons afectives, emocionals, i intel·lectuals. Quan un infant fa música, està desenvolupant habilitats que, posades en pràctica en altres camps faciliten l'adquisició de coneixements. Passa, per exemple, amb l'aprenentatge de la llengua materna. Per tant, entre altres beneficis, cantar i fer música ajuda al desenvolupament de la parla del nen.

No obstant això, una cosa és estar envoltat de música, cantar o jugar amb instruments de jogui-

na i una altra molt diferent, estudiar música. Molts pares es plantegen la conveniència d'inscriure al seu fill en cursos de música.

L'estudi de la música ajuda a obtenir millors notes als nens?

Les famílies es preguntem sovint si estudiar música ajuda els infants a obtenir millors resultats acadèmics. La resposta és que sí. Un estudi a Anglaterra denominat *Sing up*, ha pogut constatar que els nens, gràcies al fet de cantar habitualment a l'aula, tenen més concentració, participen més en les classes i estan més estimulats, més motivats. Aquestes dades ens han de fer reflexionar



sobre la importància de la música en l'educació.

Quant de temps cal dedicar a l'estudi de la música?

És més important estudiar bé que estudiar molt, i també la constància ajudarà. És molt millor estudiar poc tot els dies o molts dies

LA MÚSICA FACILITA L'ADQUISICIÓ DE CONEIXEMENTS EN ALTRES CAMPS

que molt més durant un únic dia. Si el nen obté una bona tècnica d'estudi i estudia diàriament és molt possible que aconsegueixi les metes que es marca i es motivi i s'encamini cap a l'èxit.

Com podem saber si el nostre fill té talent musical?

Matrícula oberta a partir de 3 anys

Horari d'atenció al públic:
de dilluns a divendres de 17.00 a 21.00 h
harmonia@harmoniamusica.com

C/ Prat Gran, 9, 2n AD700 Escaldes-Engordany
Principat d'Andorra · Telèfon: 826 501

Per a més informació:

www.plidacordio.com

www.gpmlauredia.com

www.jovesinterpretsmusicals.com



Representant oficial al Principat d'Andorra

Exàmens reconeguts internacionalment

harmonia
escolademúsica

CONCURSOS, FESTIVALS I ESDEVENIMENTS

Consulta la nostra web:
www.harmoniamusica.com

Assignatures:

llenguatge musical
piano
acordió
violí
guitarra

Aula moderna:
cant
bateria
producció musical

TOCANT UN INSTRUMENT DESENVOLUPEM LA CONCENTRACIÓ

Tots tenim capacitat i talent, cadascú a la seva manera. En el cas dels més petits, tots els nens tenen habilitats musicals, i a diferència dels adults, també gaudeixen d'una creativitat enorme i sense límits. El seu cap està net de prejudicis i de limitacions. El que resulta fonamental és que els nostres fills estiguin motivats. Per saber si tenen capacitat i talent per a la música, només hi ha una manera d'aconseguir-ho: provant, jugant, investigant i observant.

Quins criteris hem de seguir per triar l'instrument musical més adient?

El primer instrument en tots els casos ha de ser sempre la veu. Cantant es desenvolupen una sèrie de facultats que després s'aplicaran a la pràctica de qualsevol instrument. No hi ha millor manera d'entrenar l'oïda que aquesta. Després, hem de tenir en compte uns quants factors. El primer, els gustos de l'infant. Si se sent atret o té una afició sobtada per un instrument determinat,



hem de respectar-ho. Però si ens volem assegurar de que la decisió que prengui sigui la correcta, l'ideal seria que el nen pugui conèixer també la resta d'instruments, o almenys els més importants, i si pot ser que els escolti també en un concert en viu. Així aprendrà les característiques de cadascun.

Un altre factor a tenir en compte és el preu dels instruments: hi pot haver variacions importants en aquest sentit. Així mateix, la mobilitat també influeix: no és el mateix tocar l'arpa, o tocar el contrabaix, que tocar la flauta. Si triem un instrument de grans dimensions hem de tenir present el nen necessitarà la nostra ajuda d'una forma constant. En últim lloc, la capacitat de fer música en conjunt també influeix. Si el nostre fill toca la flauta, el clarinet o la guitarra tindrà moltes oportunitats per a tocar en grup. Altres instruments, com el piano, requereixen més temps d'estudi i moltes vegades una pràctica més solitària.

Quins són els beneficis de la pràctica de la música en els nens?

Quan fem música practiquem la concentració, la capacitat d'esforç, la motivació, el treball en equip, l'audició, la creativitat, la sensibilitat artística. Moltes d'aquestes coses acompanyaran el nostre fill en la resta de la seva vida i la faran molt més fàcil.

エリカ

ESPAI DE MÚSICA MODERNA

ESCOLA DE ROCK

C.Dr.Nequi, 7 1erD
Andorra la Vella
☎ & 📧 861999

Pl.de la Germandat(CCCL)
Sant Julià de Lòria
☎ 744044

info@espaidemusica.com
www.espaidemusica.com



A l'Espai de Música Moderna pots aprendre a tocar un instrument i a cantar, ràpidament, de manera lúdica, o bé de manera professional.

A Andorra la Vella i a Sant Julià de Lòria.

Classes col·lectives d'iniciació a partir dels 5 anys
Classes individuals de guitarra, baix, piano, bateria, cant, violí, ukelele, saxo.

I aquest any incorporarem la flauta travessera.

Segueix-nos a:



TEATRE



L'escena, estímul de la creativitat

El teatre és una de les activitats extraescolars més escollides pels nens. Per fer teatre no és necessari que hagi nascut una estrella a la família: només cal que el nen estigui disposat a divertir-se, a inventar i interpretar històries i a fer amics. L'escena és ideal per a ajudar en el desenvolupament de

l'expressió verbal i corporal, i a estimular la capacitat de memòria i agilitat mental dels nens.

La millor edat és a partir dels cinc anys: aleshores l'infant ja podrà llegir i entendre, i el seu poder de memòria serà alt. Els infants absorbeixen tot el que escolten. Començar en el teatre proporciona un immillorable ventall d'avantatges que potencia

FER TEATRE APORTA MÚLTIPLES BENEFICIS ALS MÉS PETITS

la imaginació dels més petits. A més, es pot fomentar aquesta activitat acudint espectacles i obres

teatral infantils, on els nostres fills podran veure potenciada la seva afició pel teatre. A més, aquesta també és una activitat d'oci molt adient per fer en família de manera regular.

Entre els beneficis del teatre per als més petits cal ressaltar:

- Desenvolupa la memòria.
- Permet millorar la dicció.
- Augmenta l'autoestima.

-Potencia el respecte i la convivència en grup.

-Aporta valors com la disciplina i la constància del treball.

-Ajuda a tancar la por a parlar en públic.

-Reforça les tasques acadèmiques com són la lectura i la literatura.

-Contribueix a sociabilitzar amb altres nens i nenes.

Escola de teatre Entreacte

Entreacte és una escola de teatre fundada l'any 2016 a càrrec de Mercè Canals Parellada.

Mercè Canals és actriu i professora de teatre. S'ha format amb diferents actors i directors/es del món de l'espectacle.

Forma part de la companyia An-danda-ra, la qual ha representat obres com 'Pedra de Tartera', 'La casa de Bernarda Alba', 'Bruixes' o darrerament 'Garces'.

Entreacte és un lloc on des del més petit al més gran hi té cabuda. Una forma d'aprendre teatre d'una manera divertida i lúdica.

Qui no ha somiat mai fer del dolent de la història? O bé de follet, llop o la Gran Reina Cleopatra? Entreacte és una escola on evadir-se del món i poder interpretar el paper de la teva vida.

A MÉS A MÉS...

Si no saps què fer durant les vacances escolars, Entreacte t'ofereix una gran varietat d'intensius on riuràs, aprendràs, actuaràs i, sobretot, on t'ho passaràs genial!

| | | | |
|------------------|--------------------|------------|-------------|
| BENJAMINS | BENJAMINS | 4-6 anys | 40 € |
| INFANTILS | INFANTILS A | 7-10 anys | |
| | INFANTILS B | 9-13 anys | 50 € |
| JUVENILS | JUVENILS A | 12-15 anys | |
| | JUVENILS B | 12-17 anys | |
| | JUVENILS C | 12-17 anys | 60 € |
| ADULTS | ADULTS A | 18-X anys | 60 € |

SI ETS NOU A L'ESCOLA MATRÍCULA 40 €

HORARIS DE L'ESCOLA

| | |
|-----------------|----------------------------------|
| DILLUNS | 17.30 - 19.00 hINFANTILS A |
| DIMARTS | 17.30 - 19.30 hJUVENILS A |
| DIMECRES | 15.00 - 17.00 hJUVENILS B |
| | 17.30 - 18.30 hBENJAMINS |
| | 18.30 - 20.00 hINFANTILS B |
| | 21.00 - 22.30 hADULTS |
| DIJOUS | 17.30 - 19.30 hJUVENILS C |

INSCRIPCIONS

Les podeu passar a buscar a l'escola o bé descarregar-les per la pàgina web. També podeu demanar més informació enviant un e-mail o bé trucant a l'escola.

ENCARA NO T'HI HAS APUNTAT?



Curs 2021-2022

Av. Príncep Benlloch, núm. 16
Andorra la Vella
Telèfon: +376 341 597
entreacte1@gmail.com
www.entreacteandorra.com

Tornada al col·le

En material escolar, moda i calçat infantil

Del 26 d'agost al 12 de setembre del 2021

-10%*

EXCLUSIU MY PYRI



PYRÈNÈES
ANDORRA

*Descompte exclusiu amb la targeta My Pyri, obtindràs el 10% de descompte a les seccions de material escolar, en moda infants, esports i calçats infants.